

FACULTY
OF GEOGRAPHICAL
SCIENCE
BNU



2020 年度报告

北京师范大学地理科学学部
陆地表层系统科学与可持续发展研究院



目录

一、概况	01
二、课堂教学与人才培养	06
三、科研项目与研究成果	10
四、学术讲座	16
五、国际 / 国内会议	21
六、文化建设	25
七、期刊建设	27
八、大事记	28
九、大家庭名录	30
十、往届毕业生信息	33

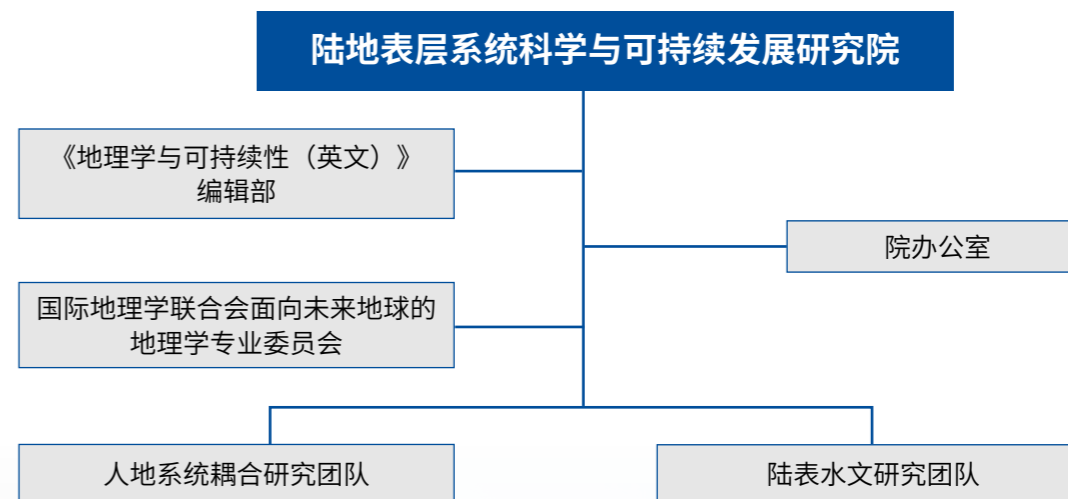
CONTENTS

一、概况

作为地球表层最复杂、最重要、受人类活动影响最大的子系统，陆地表层系统研究强调自然过程与人文过程的有机结合，是地理科学发展的核心和前沿领域。为了推动地理学综合研究，应对全球环境变化与可持续发展的挑战，北京师范大学地理科学学部于2016年12月6日创建了陆地表层系统科学与可持续发展研究院（简称陆发院），开展陆地表层系统的综合研究。陆发院下设院办公室、人地系统耦合研究团队、陆表水文研究团队、Geography and Sustainability 期刊编辑部、国际地理学联合会面向未来地球的地理学专业委员会（简称IGU-GFE）秘书处挂靠陆发院运行。

院 长：赵文武

副院长：缪驰远



1. 发展定位

陆地表层系统科学与可持续发展研究院旨在成为我国开展陆地表层系统综合研究的中坚力量。陆发院强调自然过程与人文过程的有机结合，通过推动地理学综合研究，实现地理科学研究范式从格局与过程耦合、向复杂环境系统模拟预测转变，以应对全球环境变化与可持续发展的挑战。

2. 研究特色与人员构成

陆地表层系统科学与可持续发展研究院目前设有两个研究团队：人地系统耦合研究团队、陆表水文研究团队。人地系统耦合研究团队以人地系统研究为核心，以景观格局、生态过程与生态系统服务研究为纽带，耦合陆地表层系统的自然过程与人文过程，开展不同尺度的监测调查、模型模拟、情景分析和优化调控，推动地理科学研究范式从格局与过程耦合，向复杂环境系统模拟预测转变；陆表水文研究团队以陆表水文过程研究为核心，以陆面水文过程模型与全球 / 区域天气、气候模式为平台，发挥多学科交叉融合的优势，侧重研究不同时空尺度的水循环、能量循环的模拟和预测的方法与理论，旨在揭示水和能量循环过程、全球气候变化、人类活动三方面之间的耦合机制，为解决陆地表层系统中的水问题、实现人水和谐的可持续发展，提供科学依据和决策支撑。

陆发院人员组成如下：

(1) 专职教师



傅伯杰

地理学家、中科院院士、
教授、团队首席科学家



赵文武

自然地理与自然资源，
教授、院长



缪驰远

气候变化与流域水文，
教授、优秀青年基金
获得者



叶爱中

水文水资源，教授



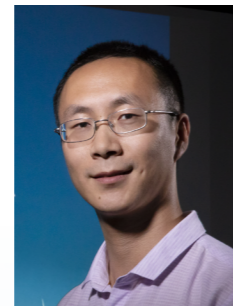
王帅

综合自然地理，教授、
优秀青年基金获得者



沈妙根

全球变化生态学、
生态遥感，教授、
万人计划青年拔尖人才



李琰

植被与气候相互作用、
气候变化与农业、
城市气候，副教授



龚伟

陆面过程模型，副教授



狄振华

模型优化与不确定性，
讲师



刘焱序

综合自然地理与
景观生态学，讲师



李长嘉

综合自然地理、
地表过程，讲师

(2) 客座教师



Michael Meadows

综合自然地理，兼职教授、
南非皇家科学院院士、国际地理联合会主席



Paulo Alexandre da Silva Pereira

自然地理，兼职教授、立陶宛 Mykolas
Romeris 大学环境管理实验室主任

(3) 院办公室



邵娜

综合秘书

(4) 科研助理



贾晔菲

科研助理



高璇

科研助理

(5) Geography and Sustainability 期刊编辑部



杜怡然

助理编辑

3. 2020 年队伍建设情况

2020.04 人地系统耦合团队新进教师一人：沈妙根，教授、万人计划青年拔尖人才
 2020.04 Paulo Alexandre da Silva Pereira 被聘请为客座教授
 2020.01 人地系统耦合团队新进科研助理一人：高璇
 2020.12 Geography and Sustainability 期刊编辑部新进助理编辑一人：杜怡然
 2021.01 院办公室新进综合秘书一人：邵娜

4. 学术兼职

陆发院 2020 年学术兼职情况

姓名	职位	兼职机构
傅伯杰	副主席	国际地理联合会
	副主席	国际生态学会
	监事长	中国地理学会
	副主任	国家生态保护与建设专家咨询委员会
	委员	国家环境咨询委员会
	主任	中国科学院地学部
	主编	Geography and Sustainability
赵文武	主席	国际地理联合会面向未来地球的地理学专业委员会
	主任	中国行政区划与区域发展促进会 生态文明与可持续发展委员会
	理事	国际景观生态学会中国分会
	副主任	中国地理学会青年工作委员会
	委员	中国生态学会区域生态专业委员会
	委员	中国土地学会土地生态分会
	副主编	Geography and Sustainability

缪驰远	委员	中国地理学会水文地理工作委员会
	委员	中国自然资源学会资源生态专业委员会
叶爱中	委员	中国自然资源学会水资源专业委员会
	编委	南水北调与水利科技
沈妙根	顾问编委	Global Change Biology
	编委	Remote Sensing
李琰	委员	中国地理学会青年工作委员会
	秘书长	国际地理联合会面向未来地球的地理学专业委员会
刘焱序	副秘书长	中国地理学会青年工作委员会
	副秘书长	中国行政区划与区域发展促进会生态文明与可持续发展专委会

5. 获奖情况与荣誉

姓名	荣誉	授予单位	时间
傅伯杰	CCTV 2019 年度科技创新人物	中国科学院和中央广播电视总台	2020.01.10
傅伯杰	荣誉会士	英国皇家地理学会	2020.05.08
赵文武	抗疫防疫先进地理工作者	中国地理学会	2020.05.30

二、课堂教学与人才培养

1. 课堂教学

2020年度陆地表层系统科学与可持续发展研究院共承担本科生课程教学5门，研究生课程教学8门，共计承担课程13门355学时，人均承担1.63门44.38学时（按担任课程任务的8名教师平均）。

陆发院 2020 年度课堂教学情况统计表

	学年学期	任课教师	课程名称	课程类别	教学学时
本科生课程	2020年春季	叶爱中 狄振华 缪驰远 龚伟	全球水文学	专业教育	48
			Python 科学计算	通识教育	32
		龚伟	数据结构和编程	专业教育	48
	2020年秋季	赵文武	土地资源与管理学	专业教育	14
		王帅 李琰	地理学前沿讲座	专业教育	6
	研究生课程	2020年春季	王帅 李琰	人地系统耦合与可持续发展	学位专业
龚伟			Python 编程及其在地理科学中的应用	专业方向	16
2020年秋季		赵文武 王帅 刘焱序	现代地理学	学位基础	39
		赵文武 刘焱序	土地资源学	学位专业	34
		缪驰远 叶爱中 狄振华	全球水与能量循环	学位专业	34
		叶爱中	陆面水文过程建模	专业方向	18
		狄振华	大复杂动力系统模型的不确定性分析： 参数筛选	专业方向	18
			大复杂动力系统模型的不确定性分析： 参数优化	专业方向	16

2. 人才培养

陆地表层系统科学与可持续发展研究院 2020 年共计有 9 名毕业生，其中包括 5 名博士，4 名硕士，毕业生去向统计如下：

陆发院 2020 年毕业生去向统计

年级	姓名	毕业去向
14 直博	史雨涵	中国民航大学任教
16 博	王恒	重庆师范大学任教
16 博	李文韬	河海大学博后
17 博	李彤	江西理工大学任教
17 博	吴京文	加拿大 UNBC 博后（签证申请中）
17 硕	郑海燕	北京师范大学读博
17 硕	黄李东	北师大亚太实验学校任教
17 硕	康美美	河北师范大学任教
17 硕	王娜	广东佛山一中任教

陆地表层系统科学与可持续发展研究院 2020 年度共有 2 人次获国家奖学金、2 人次获北京市优秀毕业生、2 人次获北京师范大学优秀毕业生，多人获学业奖学金。获奖情况具体如下：

陆发院 2020 年学生获奖情况

姓名	奖项	时间
李彤	北京市优秀毕业生（博士）	2020年6月
郑海燕	北京市优秀毕业生（硕士）	2020年6月
吴京文	北京师范大学校级优秀毕业生（博士）	2020年6月
郑海燕	北京师范大学校级优秀毕业生（硕士）	2020年6月
张军泽	国家奖学金（博士）	2020年9月
宋爽	国家奖学金（博士）	2020年9月
王亚萍	学业一等奖学金（博士）	2020年9月
苟娇娇	学业一等奖学金（博士）	2020年9月
姜赛平	学业一等奖学金（博士）	2020年9月
张宇航	学业一等奖学金（博士）	2020年9月
张丕亥	学业一等奖学金（博士）	2020年9月
侯焱臻	学业一等奖学金（硕士）	2020年9月
华廷	学业一等奖学金（硕士）	2020年9月
翟睿洁	学业一等奖学金（硕士）	2020年9月

韩静雅	学业一等奖学金 (硕士)	2020年9月
赵嵩	学业一等奖学金 (硕士)	2020年9月
李慧晴	学业一等奖学金 (硕士)	2020年9月
韩静雅	学业一等奖学金 (硕士)	2020年9月
吴怡	学业一等奖学金 (硕士)	2020年9月
陈浩宁	学业二等奖学金 (硕士)	2020年9月
王涵	学业二等奖学金 (硕士)	2020年9月
李子栋	学业二等奖学金 (硕士)	2020年9月
殷楠	学业二等奖学金 (硕士)	2020年9月
梁优优	学业二等奖学金 (硕士)	2020年9月
王冰倩	学业二等奖学金 (硕士)	2020年9月
王宁	学业二等奖学金 (硕士)	2020年9月
高德新	学业二等奖学金 (硕士)	2020年9月
汪潇潇	学业二等奖学金 (硕士)	2020年9月
覃颖祚	学业三等奖学金 (硕士)	2020年9月
王奕佳	学业三等奖学金 (硕士)	2020年9月
冒晨政	学业三等奖学金 (硕士)	2020年9月
郑海燕	新生奖学金 (博士)	2020年9月
吕金霞	新生奖学金 (博士)	2020年9月
陈鹏	新生奖学金 (博士)	2020年9月
詹天宇	新生奖学金 (博士)	2020年9月
韩逸	新生奖学金 (博士)	2020年9月
宋爽	新生奖学金 (博士)	2020年9月
付佳琦	新生一等奖学金 (硕士)	2020年9月
郭晓莹	新生一等奖学金 (硕士)	2020年9月
姚莹	新生一等奖学金 (硕士)	2020年9月
陈诗音	新生一等奖学金 (硕士)	2020年9月
冯思远	新生一等奖学金 (硕士)	2020年9月
张皓宇	新生一等奖学金 (硕士)	2020年9月
王云飞	新生二等奖学金 (硕士)	2020年9月
侯程程	新生二等奖学金 (硕士)	2020年9月
杨思琪	中国生态文明与可持续发展学术论坛优秀报告	2020年11月
侯焱臻	中国生态文明与可持续发展学术论坛优秀报告	2020年11月
王涵	第八届减灾与应急管理学术能力竞赛三等奖	2020年5月
张翀	CY Water 青年科学家最佳论文奖	2020年12月
苟娇娇	陆发院第三届学术竞赛特等奖	2020年9月

陆地表层系统科学与可持续发展研究院 2020 年共有 5 名学生在美国、德国、澳大利亚、立陶宛联合培养。

境外高校联合培养学生

时间	年级	姓名	联培学校	联培时间
2018.08-2020.01	2016 博	李文韬	University of Melbourne	18 个月
2018.09-2020.03	2016 博	王恒	Universitat Stuttgart	18 个月
2019.10-2020.08	2016 直博	刘月	German Center for Integrative Biodiversity Research	12 个月
2019.10-2020.08	2017 博	杨思琪	Mykolas Romeris University	12 个月
2019.12-2020.12	2017 博	张翀	University of Alabama	12 个月

陆地表层系统科学与可持续发展研究院 2020 年联合培养帕多瓦大学硕士研究生 1 名 (Elia Bortoletti)，获得可持续农业硕士学位；境外指导教师为帕多瓦大学 Paolo Tarolli 教授，院内联合培养导师为赵文武教授。

3. 研究生招生

陆地表层系统科学与可持续发展研究院 2020 年共录取研究生 15 名，其中博士 7 名（自然地理学方向 4 名，自然资源方向 3 名），硕士 8 名（自然地理学方向 7 名，自然资源方向 1 名）。

陆发院 2020 年研究生录取情况

姓名	录取专业	研究方向	接收导师	备注
姚莹	自然地理学	综合自然地理与景观生态学	傅伯杰	直博
詹天宇	自然资源	土地资源与区域发展	赵文武	博士
韩逸	自然资源	土地资源与区域发展	赵文武	博士
郑海燕	自然地理学	水文与水资源	缪驰远	博士
张正亥	自然地理学	生态水文	叶爱中	博士
陈鹏	自然地理学	生态水文	王帅	博士
吕金霞	自然资源	土地资源与区域发展	沈妙根	博士
陈诗音	自然地理学	综合自然地理与景观生态学	傅伯杰	硕士
冯思远	自然资源	土地资源与区域发展	赵文武	硕士
郭晓莹	自然地理学	水文与水资源	缪驰远	硕士
王云飞	自然地理学	水文与水资源	叶爱中	硕士
张皓宇	自然地理学	综合自然地理与景观生态学	王帅	硕士
侯程程	自然地理学	综合自然地理与景观生态学	李琰	硕士
付佳琦	自然地理学	水文与水资源	龚伟	硕士
董顺杰	自然地理学	气候变化及生态环境响应	狄振华	硕士

三、科研项目与研究成果

1. 新增科研项目

陆地表层系统科学与可持续发展研究院 2020 年开始执行项目和新增项目共 10 项，合同经费 2785.40 万元。

陆发院 2020 年开始执行项目和新增获批项目

负责人	项目	类别	经费	开始日期	结束日期
傅伯杰	干旱半干旱地区生态 - 水文过程及其对生态系统服务功能的影响	国家自然科学基金重大项目	1959.40	2020/1/1	2024/12/31
傅伯杰	变化环境下的生态系统服务与生态安全	国家自然科学基金重大基金课题	470	2020/1/1	2024/12/31
傅伯杰	分类—统筹—协作：加速推进联合国可持续发展目标的 3C 路径	各国家部委、省厅局部门项目	60	2020/1/1	2020/12/31
赵文武	生态环境变化与传染疾病风险	国家重点研发计划	30	2020/6/1	2020/12/31
赵文武	地球系统科学推进可持续发展议程国家创新示范区研究	国家自然科学基金	20	2021/1/1	2021/12/31
赵文武	“一带一路”地理学与可持续发展领域的人才培养与合作交流	北京师范大学全球发展战略合作伙伴计划专项“一带一路”特色伙伴项目	60	2020/7/1	2023/6/30
叶爱中	引入降水预报信息的水电站入库径流预报二期	政府间国际科技创新合作重点专项	80	2020/5/8	2021/10/1
李琰	基于多样本遥感观测的风能与太阳能发电设施对局地气候的影响	国家自然科学基金	27	2020/1/1	2022/12/31
龚伟	基于微波辐射传输和陆面过程耦合模型的土壤 - 植被参数和土壤水反演	国家自然科学基金	55	2021/1/1	2024/12/31
李长嘉	降雨 - 侵蚀条件下多因素交互作用对土壤有机碳流失及矿化的影响机制	国家自然科学基金	24	2021/1/1	2023/12/31

2. 文章发表

陆地表层系统科学与可持续发展研究院的在编教师在 2020 年度 (2020.01.01-2020.12.31) 以第一作者或通讯作者身份共发表论文 53 篇，SCI 论文 37 篇，占 70 %；SCI 论文中，78 % 论文发表在一区、二区的期刊上；46 % 论文为 TOP 期刊论文。

- Bojie Fu*, Junze Zhang, Shuai Wang, Wenwu Zhao. Classification-coordination-collaboration: A systems approach for advancing Sustainable Development Goals. National Science Review, 2020, 7(5): 838-840.
- Junze Zhang, Bojie Fu*, Mark Stafford Smith, Shuai Wang, Wenwu Zhao. Improve Forest Restoration Initiatives to Meet Sustainable Development Goal 15. Nature Ecology and Evolution, 2020, 5(1):10-13.
- Wenwu Zhao, Junze Zhang, Michael E. Meadows, Yanxu Liu, Ting Hua, Bojie Fu*. A systematic approach is needed to contain COVID-19 globally. Science Bulletin, 2020, 65(11): 876-878.
- Qiaohong Sun, Chiyuan Miao*, AghaKouchak Amir, Mallakpour Iman, Duoying Ji, Qingyun Duan. Possible Increased frequency of ENSO-related dry and wet conditions over some major watersheds in a warming climate. Bulletin of the American Meteorological Society, 2020, 101(4): E409-E426.
- Yan Li*, Kaiyu Guan*, Bin Peng, Trenton E. Franz, Brian Wardlow, Ming Pan. Quantifying irrigation cooling benefits to maize yield in the US Midwest. Global Change Biology, 2020, 26(5): 3065-3078.
- Ting Hua, Wenwu Zhao*, Shuai Wang, Bojie Fu, Paulo Pereira. Identifying Priority Biophysical Indicators for Promoting Food-Energy-Water Nexus within Planetary Boundaries. Resources Conservation and Recycling, 2020, 163(12): 105102.
- Yanxu Liu, Rui Zhang, Wenwu Zhao*, Shuai Wang, Bojie Fu. Comparison between Tourists' Inhabitants' Willingness to Pay for Nature in the Tibetan Plateau. Journal of Cleaner Production, 2020, 255(20): 120219.
- Qiang Feng, Wenwu Zhao*, Xiangping Hu, Yue Liu, Stefani Daryanto, Francesco Cherubini. Trading-off ecosystem services for better ecological restoration: A case study in the Loess Plateau of China. Journal of Cleaner Production, 2020, 257(20):120469.
- Song Zhao, Yanxu Liu*, Rui Zhang, Bojie Fu. China's population spatialization based on three machine learning models. Journal of Cleaner Production, 2020, 256(20): 120644.
- Dongxian Kong, Chiyuan Miao*, Jingwen Wu, Haiyan Zheng, Sihong Wu. Time lag of vegetation growth on the Loess Plateau in response to climate factors: Estimation, distribution, and influence. Science of The Total Environment, 2020,744(20): 140726.

11. Junze Zhang, Nan Yin, Shuai Wang*, Jianping Yu, Wenwu Zhao, Bojie Fu. A Multiple Importance-Satisfaction Analysis Framework for the Sustainable Management of Protected Areas: Integrating Ecosystem Services and Basic Needs. *Ecosystem Services*, 2020, 46(12): 101219.

12. Jingya Han, Chiyuan Miao*, Qingyun Duan, Jingwen Wu, Xiaohui Lei, Weihong Liao. Variations in start date, end date, frequency and intensity of yearly temperature extremes across China during the period 1961–2017. *Environmental Research Letters*, 2020, 15(4): 045007.

13. Wenwu Zhao*, Jingyi Ding, Yaping Wang, Lizhi Jia, Wenfang Cao, Paolo Tarolli. Ecological water conveyance drives human-water system evolution in the Heihe watershed, China. *Environmental Research*, 2020, 182(3): 109009.

14. Shuai Wang, Shuang Song, Junze Zhang, Xutong Wu, Bojie Fu*. Achieving a Fit between Social and Ecological Systems in Drylands for Sustainability. *Current Opinion in Environmental Sustainability*, 2020, 48(2): 53–58.

15. Fangli Wei, Shuai Wang, Martin Brandt, Bojie Fu*, Michael E. Meadows, Lixin Wang, Lanhui Wang, Xiaowei Tong, Rasmus Fensholt. Responses Feedbacks of African Dryland Ecosystems to Environmental Changes. *Current Opinion in Environmental Sustainability*, 2020, 48(2): 29–35.

16. Shuang Song, Shuai Wang*, Bojie Fu, Yanxu Liu, Kevin Wang, Yikai Li, Yaping Wang. Sediment transport under increasing anthropogenic stress: Regime shifts within the Yellow River, China. *Ambio*, 2020, 49(12): 2015-2025.

17. Haiyan Zheng, Chiyuan Miao*, Dongxian Kong, Jingwen Wu, Rui Zhou. Changes in maximum daily runoff depth and suspended sediment yield on the Loess Plateau, China. *Journal of Hydrology*, 2020, 583(4): 124611.

18. Yi Wu, Chiyuan Miao*, Qingyun Duan, Chenwei Shen, Xuwei Fan. Evaluation and projection of daily maximum and minimum temperatures over China using the high-resolution NEX-GDDP dataset. *Climate Dynamics*, 2020, 55(9): 2615-2629.

19. Saiping Jiang, Aizhong Ye*, Cunde Xiao. The temperature increase in Greenland has accelerated in the past five years. *Global and planetary change*, 2020, 194(11): 103297.

20. Tong Li, Shuai Wang*, Yanxu Liu, Bojie Fu, Dexin Gao. Reversal of the Sediment Load Increase in the Amazon Basin Influenced by Divergent Trends of Sediment Transport from the Solimoes and Madeira Rivers. *Catena*, 2020, 195(12): 104804.

21. Jiaojiao Gou, Chiyuan Miao*, Qingyun Duan, Qihong Tang, Zhenhua Di, Weihong Liao, Jingwen Wu, Rui Zhou. Sensitivity analysis - based automatic parameter calibration of the variable infiltration capacity (VIC) model for streamflow simulations over China. *Water Resources Research*, 2020, 56(1): e2019WR025968.

22. Hua Liu, Yanxu Liu*, Kevin Wang, Wenwu Zhao. Soil conservation efficiency assessment based on land use scenarios in the Nile River Basin. *Ecological Indicators*, 2020, 119(11): 106864.

23. Stefani Daryantoa, Bojie Fu*, Wenwu Zhao, Shuai Wang, Pierre Andre Jacinthe, Lixin Wang. Ecosystem service provision of grain legume and cereal intercropping in Africa. *Agricultural Systems*, 2020, 178(2): 102761.

24. Xuwei Fan, Chiyuan Miao*, Qingyun Duan, Chenwei Shen, Yi Wu. The performance of CMIP6 versus CMIP5 in simulating temperature extremes over the global land surface. *Journal of Geophysical Research – Atmospheres*, 2020, 125(18): e2020JD033031.

25. Chiyuan Miao*, Haiyan Zheng, Juying Jiao, Xiaoming Feng, Qingyun Duan, Mpofo Ephraim. The changing relationship between rainfall and surface runoff on the Loess Plateau, China. *Journal of Geophysical Research – Atmospheres*, 2020, 125(8): e2019JD032053.

26. Dongxian Kong, Latrubesse M. Edgardo, Chiyuan Miao*, Rui Zhou. Morphological response of the Lower Yellow River to the operation of Xiaolangdi Dam, China. *Geomorphology*, 2020, 350(1): 1–11.

27. Junze Zhang, Nan Yin, Yan Li, Jianping Yu, Shuai Wang*. Socioeconomic Impacts of a Protected Area in China: An Assessment from Rural Communities of Qianjiangyuan National Park Pilot. *Land Use Policy*, 2020, 99(12): 104849.

28. Changjia Li, Chengzhong Pan*. Overland runoff erosion dynamics on steep slopes with forages under field simulated rainfall and inflow. *Hydrological Processes*, 2020, 34 (8): 1794-1809.

29. Shuang Song, Shuai Wang*, Bojie Fu, Yuxiang Dong, Yanxu Liu, Haibin Chen, Yaping Wang. Improving Representation of Collective Memory in Socio - hydrological Models New Insights into Flood Risk Management. *Journal of Flood Risk Management*, 2020, 13(11): e12679.

30. Yahai Zhang, Aizhong Ye*. Spatial and temporal variation in vegetation coverage using AVHRR GIMMS and Terra MODIS data in the Mainland of China. *International Journal of Remote Sensing*, 2020, 41(11): 4238-4268.

31. Yanxu Liu, Bojie Fu*, Shuai Wang, Wenwu Zhao, Yan Li. Research progress of human-earth system dynamics based on spatial resilience theory. *Acta Geographica Sinica*, 2020, 75(5): 891-903.

32. Tong Li, Shuai Wang*, Yanxu Liu, Bojie Fu. A retrospective analysis on changes in sediment flux in the Mississippi River system: trends, driving forces, and implications. *Journal of Soils and Sediments*, 2020, 20(3): 1719-1729.

33. Tong Li, Shuai Wang*, Bojie Fu, Xiaoming Feng. Frequency Analyses of Peak Discharge and Suspended Sediment Concentration in the United States. *Journal of Soils Sediments*, 2020, 2(1): 1157-68.
34. Hua Liu, Wenwu Zhao*, Yanxu Liu. Assessment on the Soil Retention Service of Water Erosion in the Nile River Basin Considering Vegetation Factor Variance from 1982 to 2013. *Water*, 2020, 12(7): 2018.
35. Chong Zhang, Zhenhua Di*, Qingyun Duan, Zhenghui Xie, Wei Gong. Improved land evapotranspiration simulation of the Community Land Model using a surrogate-based automatic parameter optimization method. *Water*, 2020, 12(4): 943.
36. Jiaojiao Gou, Chiyuan Miao*, Jingya Han. Spatiotemporal changes in temperature and precipitation over the Songhua River Basin between 1961 and 2014. *Global Ecology and Conservation*, 2020, 24(11): e01261.
37. Zhenhua Di*, Qingyun Duan, Chenwei Shen, Zhenghui Xie. Improving WRF typhoon precipitation and intensity simulation using a surrogate-based automatic parameter optimization Method. *Atmosphere*, 2020, 11(1): 89.
38. Chenwei Shen, Qingyun Duan*, Wei Gong, Yanjun Gan, Zhenhua Di, Chen Wang, Shiguang Miao. An Objective Approach to Generating Multi-Physics Ensemble Precipitation Forecasts Based on the WRF Model. *Journal of Meteorological Research*, 2020, 34(3): 601-620.
39. Lidong Huang, Aizhong Ye*, Chongjun Tang, Qingyun Duan, Yahai Zhang. Impact of rural depopulation and climate change on vegetation, runoff and sediment load in the Gan River basin, China. *Hydrology Research*, 2020, 51(4): 768-780.
40. Meimei Kang, Wenwu Zhao*, Lizhi Jia, Yanxu Liu. Balancing Carbon Emission Reductions and Social Economic Development for Sustainable Development: Experience from 24 Countries. *Chinese Geography Science*, 2020, 30(2): 379-396.
41. Zidong Li, Shuai Wang*, Shuang Song, Yaping Wang, Musakwa Walter. Detecting Land Degradation in Southern Africa Using Time Series Segment and Residual Trend (TSS-RESTREND). *Journal of Arid Environments*, 2020, 184(1): 104314.
42. Bojie Fu. Promoting Geography for Sustainability. *Geography and Sustainability*, 2020, 1(1): 1-7.
43. Yanxu Liu. The willingness to pay for ecosystem services on the Tibetan Plateau of China. *Geography and Sustainability*, 2020, 1(2): 141-145.
44. 傅伯杰, 刘焱序, 赵文武, 王帅. 深入理解人与自然的关系 科学开展国土空间生态修复. *自然资源信息*, 2020, 138.
45. 傅伯杰. 国家公园: 我国自然保护地的名片. *地球*, 2020(06): 1.
46. 傅伯杰. 联合国可持续发展目标与地理科学的历史任务. *科技导报*, 2020, 38(13): 19-24.
47. 赵文武*, 侯焱臻, 刘焱序. 人地系统耦合与可持续发展: 框架与进展. *科技导报*, 2020, 38(13): 25-31.
48. 王帅, 傅伯杰*, 武旭同, 王亚萍. 黄土高原社会-生态系统变化及其可持续性. *资源科学*, 2020, 42(01): 96-103.
49. 刘焱序, 傅伯杰*, 王帅, 等. 空间恢复力理论支持下的人地系统动态研究进展. *地理学报*, 2020, 75(5): 891-903.
50. 刘焱序, 于丹丹*, 傅伯杰, 等. 生物多样性与生态系统服务情景模拟研究进展. *生态学报*, 2020, 40(17): 5863-5873.
51. 王晶, 赵文武*, 贾立志, 张骁, 刘月, 李宇. 一种新型的土壤分离能力冲刷实验原状土取样环刀. 专利号: ZL201920619985.4.
52. 翟睿洁, 赵文武*, 华廷. 面向人类世的自然与社会: 景观生态学的挑战与展望——第十届国际景观生态学大会述评. *生态学报*, 2020, 40(5): 1834-1837.
53. 张锐, 刘焱序*, 赵嵩, 傅伯杰. 中国城市居民对青藏高原生态资产的支付意愿——以中国 27 市为例. *自然资源学报*, 2020, 35(03): 563-575.

四、学术讲座

1. 陆发院学术论坛

时间	期号	主讲人	讲座题目
2020.04.30	第一期	贾坤 副教授	遥感数据时空融合方法
2020.05.19	第二期	戴瀚程 助理教授	气候政策与可持续发展目标的综合评估
2020.06.17	第三期	刘彦兰 博士	植被用水及生态稳定性对水分胁迫的响应
2020.06.23	第四期	樊杰 教授	国家公园群与青藏高原可持续发展
2020.10.19	第五期	孙建 副研究员	全球变化下的青藏高原； 青藏高原的植被地理特征分异及成因
2020.12.03	第六期	高阳 副教授	可计算一般均衡模型 (CGE) 及其在生态系统服务中的应用
2020.12.07	第七期	赵磊 博士	Understanding urban heat under climate change via hybrid modeling

>> 2020 年陆发学术论坛第一期



贾坤 副教授

2020年4月30日，陆发学术论坛在线进行，论坛邀请了北京师范大学地理科学学部遥感科学国家重点实验室的贾坤副教授。贾老师长期从事植被遥感应用研究，先后主持国家自然科学基金青年项目、面上项目、国家863项目子课题、国家重点研发项目子课题等科研项目十余项。本次报告的题目为《遥感数据时空融合方法》，报告主要围绕遥感数据时空融合方法，探讨了如何融合多源遥感数据的高时空分辨率、时间序列植被参数估算方法来为植被生态系统精细监测提供技术支持。本次论坛由刘焱序老师主持。

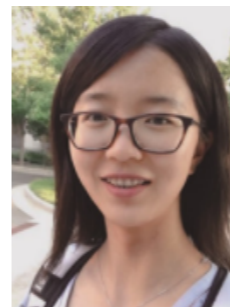
>> 2020 年陆发学术论坛第二期



戴瀚程 助理教授

2020年5月19日，陆发学术论坛在线进行。论坛邀请了北京大学环境科学与工程学院戴瀚程助理教授。戴老师是北京大学能源环境经济与政策研究室 (LEEEP) 负责人，一直围绕全球气候变化经济学与政策分析、能源与环境经济学等领域，以能源-环境-健康-经济系统综合评价模型为手段开展系列研究工作。本次报告的题目为“气候政策与可持续发展目标的综合评估”，介绍了基于自主开发的IMED模型在不同的时间和空间尺度上评估气候减缓政策在空气质量、人群健康改善及资源效率提高等协同效益方面的研究进展等。本次论坛由李琰副教授主持。

>> 2020 年陆发学术论坛第三期



刘彦兰 助理教授

2020年6月17日，陆发学术论坛在线进行，论坛邀请了斯坦福大学地球系统科学系博士后刘彦兰博士。刘彦兰博士致力于结合机理模型及数据学习方法，研究全球气候变化下从站点到全球尺度的生态水文过程。本次报告的题目为“植被用水及生态稳定性对水分胁迫的响应”，本报告基于植物水力机理模型分析了土壤与大气水分胁迫对蒸腾的控制，以及气候变化如何影响森林死亡风险的长期变化。此外，刘彦兰博士也介绍了利用遥感数据和贝叶斯统计模型来检测森林稳定性，并提供森林死亡早期预警信号的新方法和应用。本次论坛由李琰副教授主持。

>> 2020 年陆发学术论坛第四期



樊杰 教授

2020年6月23日，陆发学术论坛在线进行，论坛邀请了担任中国科学院地理科学与资源研究所、中国科学院科技战略咨询研究院研究员和中国科学院大学资源与环境学院教授的樊杰老师。樊老师长期从事人文与经济地理学、区域可持续发展过程与格局、主体功能区规划与空间治理体系等研究。樊老师为大家主要讲解了国家公园群与青藏高原可持续发展的相关内容。本次论坛由赵文武教授主持。

>> 2020 年陆发学术论坛第五期



孙建 副研究员

2020年10月19日，陆发学术论坛在生地楼180会议室进行，论坛邀请了中国科学院地理科学与资源研究所孙建副研究员，孙老师入选了中科院和中组部西部之光人才计划，长期致力于青藏高原生物地理学研究，主要关注青藏高原高寒草地的植被地理过程及其对人类活动和气候变化的响应和反馈。本次报告中，孙老师主要讲了青藏高原的植被地理特征分异及成因和全球变化下的青藏高原两方面的内容，其间，孙老师与同学们进行了热烈的讨论。本次论坛由王帅教授主持。

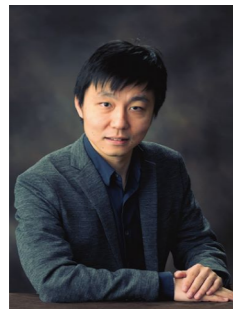
>> 2020 年陆发学术论坛第六期



高阳 副教授

2020年12月3日，陆发院学术论坛在教四-311会议室进行。论坛邀请了中国农业大学副教授高阳老师。高老师还担任中国土地学会土地生态会委员和中国生态学会青年分会委员，主要研究方向为土地生态系统服务，曾先后主持国家自然科学基金各类项目20余项。在此次论坛中，高老师主要讲解了可计算一般均衡模型 (CGE) 及其在生态系统服务中的应用的内容。本次论坛由刘焱序老师主持。

>> 2020 年陆发学术论坛第七期



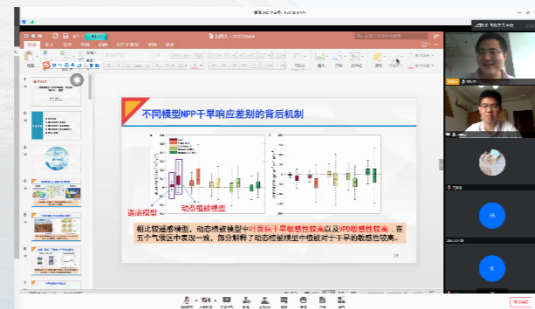
赵磊 博士

2020年12月7日，陆发院学术论坛在线举行。此次论坛邀请了美国伊利诺伊大学香槟分校土木与环境工程系助理教授、美国国家超算应用中心助理教授赵磊博士。目前，赵磊课题组的研究工作主要包括通过结合理论、多尺度数值模拟、多源遥感和机器学习等方法研究城市气候与环境、城市气候适应性及减缓策略等内容。此次报告题目为《Understanding urban heat under climate change via hybrid modeling》，主要以城市热效应为主题展开，探究在未来气候变化情境下，全球范围内城市气候变化情况。学术论坛由陆发院李琰副教授主持。

2. 陆发院学子论坛

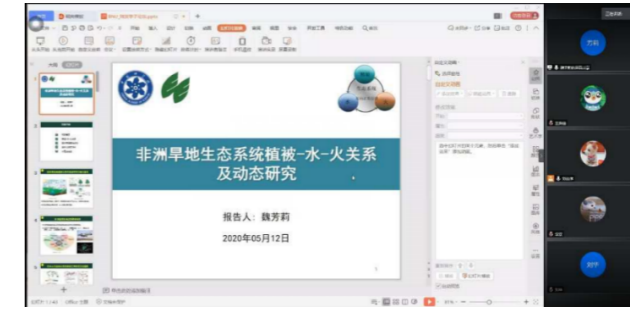
时间	期号	主讲人	讲座题目
2020.05.04	第一期	刘来保, 博士生	陆地植被生长的干旱响应、适应和驱动力 - 初探
2020.05.12	第二期	魏芳莉, 博士生	非洲旱地生态系统植被 - 水 - 火关系及动态研究
2020.06.07	第三期	房学宁, 博士生	内蒙古牧民 - 草原耦合系统可持续性研究——定量评价、运作机制与转型策略
		计晶韵, 硕士生	联合国 2030 可持续发展目标综合评估模型的构建及应用——以浙江省德清县为例
2020.10.11	第四期	武旭同, 博士生	黄土高原社会 - 生态系统变化
2020.12.17	第五期	Elia Bortoletti, 硕士生	Sustainable viticulture: the case study of Shanxi province, China

>> 2020 年陆发学子论坛第一期



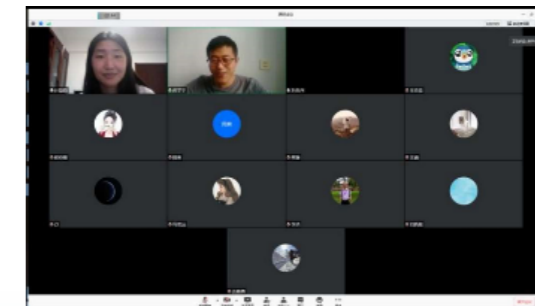
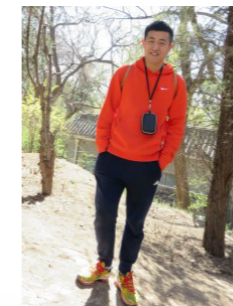
2020年5月4日，陆发学子论坛在线进行，论坛邀请了北京大学城市与环境学院刘来保博士生。刘来保博士生曾于苏黎世联邦理工学院联合培养1年半，长期从事陆-气相互作用等研究。作为课题骨干先后参与国家自然科学基金面上项目、国家973项目子课题等科研项目。本次论坛主要讲解了陆地植被生长的干旱响应、适应和驱动力方面的内容。本次论坛由刘焱序老师主持。

>> 2020 年陆发学子论坛第二期



2020年5月12日，陆发学子论坛在线进行，论坛邀请了中国科学院生态环境研究中心魏芳莉博士生。魏芳莉博士生主要从事干旱半干旱地区生态系统结构、功能及其动态研究，相关成果发表在 Global Change Biology, Land Development & Degradation, Current Opinion in Environmental Sustainability, Ambio 等期刊。报告主要介绍了非洲旱地生态系统植被 - 水 - 火间的相互关系，以及水分决定着非洲旱地生态系统植被和火的动态变化。本次论坛由刘焱序老师主持。

>> 2020 年陆发学子论坛第三期



2020年6月7日，陆发学子论坛在线进行，论坛共邀请了两位主讲人，分别是就读于北京师范大学地理科学学部减灾与应急管理研究院的房学宁博士生和就读北京师范大学地理科学学部人文地理专业的计晶韵硕士生。本次论坛由刘焱序老师主持。

房学宁博士生主要从事景观 / 区域尺度可持续科学的理论与实践研究。参与国家重点基础研究发展计划（973 计划）项目“全球变化与区域可持续发展耦合模型及调控对策”。本次报告的题目为“内蒙古牧民 - 草原耦合系统可持续性研究 - 定量评价、运作机制与转型策略”。

计晶韵硕士生主要从事全球化与地缘环境和可持续发展综合评估方面的研究。本次报告的题目是“联合国 2030 可持续发展目标综合评估模型的构建及应用 - 以浙江省德清县为例”，硕士期间参与《德清县 2030 可持续发展议程进展（2017）》项目研究，该项目综合利用统计和地理信息数据对德清县进行 SDGs 定量监测，为本研究提供了大量的基础数据。本研究在项目研究成果的基础上，基于可持续发展理论的梳理，尝试构建 SDGs 综合评估模型，并以德清县为例，考察 SDGs 指标本土化方案和综合评估模型的适用性。

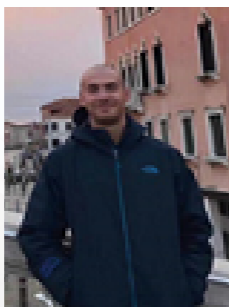
五、国际 / 国内会议

>> 2020 年陆发学子论坛第四期



2020年10月11日，陆发学子论坛在线进行，论坛邀请了北京大学城市与环境学院自然地理学专业武旭同博士生，武旭同博士生的主要研究方向为生态系统服务和社会-生态系统耦合。在读期间，共发表第一作者中英文论文7篇，相关成果发表在 Science Advances, Ecosystem Services of the Total Environment, Land Use Policy 等期刊。曾获国家奖学金、北京大学博士研究生校长奖学金、北京大学三好学生标兵等奖励和荣誉。本次报告的题目为“黄土高原社会-生态系统变化”，通过对黄土高原社会-生态系统的研究发展了根据社会-生态系统要素相互作用变化识别系统演变阶段的方法，通过分析黄土高原近千年人口、耕地面积和森林覆盖率的关系变化将其社会-生态系统演变划分为5个阶段，建立了黄土高原社会-生态系统状态与政策、气候、社会经济驱动因素和本地及溢出影响的经验联系，最后表明，社会-生态系统管理需要从系统与综合的角度，实现从追求单一目标到考虑要素相互作用，从关注局地到关注跨区域影响的转型。本次论坛由刘焱序老师主持。

>> 2020 年陆发学子论坛第五期



2020年12月17日，陆发学子论坛在线进行，论坛邀请了 Elia Bortoletti 硕士。Elia Bortoletti 就读于意大利帕多瓦大学，是由 Paolo Tarolli 教授和赵文武教授共同指导的研究生。他一直专注于农业可持续发展。此次论坛报告题目为 Sustainable viticulture: the case study of Shanxi province, China。在报告中，Elia Bortoletti 分享了有关可持续农业的有关理论和知识。

1. 国际会议

(1) 主办国际会议情况

- ★ 2020年6月22日-26日，第二届生态系统服务与学术论文写作工作坊在线举行。本届工作坊由北京师范大学地理科学学部陆地表层系统科学与可持续发展研究院和 Geography and Sustainability 期刊主办，IGU-GFE、中国地理学会青年工作委员会协办，活动面向全球青年学者和研究生开放。第二届工作坊受到海内外众多学者与学生的热烈欢迎，在第一轮通知发布后，注册人数迅速达到上限，最后扩容升级为500人，实际参会人数达到300余人。
- ★ 2020年11月30日-12月1日，IGU-GFE与北京师范大学 Geography and Sustainability 期刊，以视频会议共同举办了2020年地理学与可持续性研讨会。来自挪威科技大学、挪威自然研究所、意大利帕多瓦大学、立陶宛米科拉斯·罗梅里斯大学、北京师范大学、中科院地理科学与资源研究所等单位的40余名师生参加了会议。第一天议程中，与会专家分别从中高纬度植被时空动态、牲畜和野生食草动物对挪威森林生态系统的影响、青藏高原围栏封育与可持续发展、道路网络与可持续性管理、生态系统服务供给及其影响因素、生态系统碳储量与适应性管理等方面进行了交流。第二天会议中与参会人员分别从生态系统压力及其影响因素、生态系统状态评估、多重压力对生态系统质量和生物多样性的影响、多重压力对生态系统服务影响效应、变化环境下生态系统压力缓解策略等五个方面展开了热烈的讨论。会议最后，与会专家就进一步加强国际合作、开展国际课程、资助交流访学等展开了深入讨论，为进一步深入合作奠定了良好基础。

(2) 协办国际会议情况

- ★ 2020年11月3日，第三届人地系统模型与模拟国际研讨会通过线上形式成功召开。本次会议由地表过程与资源生态国家重点实验室主办，陆地表层系统科学与可持续发展研究院、IGU-GFE、人与环境系统可持续研究中心协办，共有来自北京师范大学、河海大学、中国海洋大学等单位的专家学者近百人参加了本次会议，就人地系统领域的相关研究展开汇报和讨论。会议以人地系统模型与模拟为主要内容，围绕地表过程模拟和土地覆盖变化，人地系统动力学，地球系统模式与社会经济模型双向耦合，以及生态过程、生态服务和人类福祉的多尺度关联、人地耦合与可持续发展四个主题展开研讨。
- ★ 2020年12月18日-20日，IGU-GFE专业委员会协办的2020年IGU India International Conference 成功举行。IGU-GFE专业委员会主席赵文武教授、IGU-GFE专业委员会副主席 Mark Stafford Smith 出席会议并组织了 Geography Future Earth: Coupled Human-Earth Systems for Sustainability 专场讨论会。

(3) 参加国际会议情况

陆发院 2020 年教师国际会议报告

会议名称	时间	地点	报告人	报告题目
IGU Executive Committee Meeting	2020.08	线上	傅伯杰	Geography: Fighting against COVID-19 for Sustainability
International Conference On Low Carbon Asia and Beyond	2020.09	线上	傅伯杰	Coupling Human-Nature System for Sustainability
ANSO Scientific Webinar On Combating COVID-19	2020.10	线上	傅伯杰	Promoting Sustainable Development Goals in the Post-pandemic Era
AGU Fall Meeting 2020	2020.12	线上	傅伯杰	Promoting Geography for Sustainability
EGU General Assembly 2020	2020.05	线上	赵文武	How to promote Geography for Sustainability
Gorilla Conference Programme 2020	2020.12	线上	赵文武	How to promote Geography for Sustainability
IGU India International Conference 2020	2020.12	线上	赵文武	Geography and Sustainability
The EGU General Assembly 2020	2020.05	线上	李琰	The regionally varying effects of forests on cloud cover based on satellite observations

陆发院 2020 年师生国际会议参与情况

会议名称	时间	地点	参会师生
Geography and Sustainability International Workshop 2020	2020.11	线上	赵文武、刘焱序、高璇、华廷、刘晓星、侯焱臻
EGU General Assembly 2020	2020.05	线上	李长嘉、张疋亥、姜赛平、杨思琪、侯焱臻、范雪薇、张军泽
AGU Fall Meeting 2020	2020.12	线上	李长嘉、吴怡、王奕佳、冒晨政、韩静雅、徐茹、覃颖祚

2. 国内会议

(1) 协办国内会议

★ 2020年11月12日-15日，“中国生态文明与可持续发展2020年学术论坛”在南昌举行。本次论坛由中国行政区划与区域发展促进会、南昌大学主办，中国行政区划与区域发展促进会生态文明与可持续发展专业委员会、江西生态文明研究院、南昌大学中国中部经济社会发展研究中心承办，以“现场+网络视频”相结合的形式召开。论坛期间，与会专家学者围绕生态文明建设途径、区域可持续发展、绿色高质量发展模式等方面开展了7场学术报告，并就“推进生态文明建设，促进区域可持续发展”主题，进行了深入交流和探讨。来自清华大学、北京师范大学、南昌大学等50余所高校近350名专家学者参加论坛。

(2) 参加国内会议情况

陆发院 2020 年教师国内会议报告

会议名称	时间	地点	报告人	报告题目
第二十二届中国科协年会	2020.08	线上	傅伯杰	黄河流域生态保护与可持续发展
第二届全国区域生态学学术研讨会	2020.10	西安	傅伯杰	社会-生态系统研究进展与展望
中国地理学会山地分会 2020 年学术年会	2020.10	昆明	傅伯杰	黄河流域生态保护与恢复的几个重要问题
第十届全国景观生态学年会	2020.12	西安	傅伯杰	人地系统耦合研究进展与展望
河南省地理学会第十一次会员代表大会暨 2020 年学术年会	2020.12	河南	傅伯杰	人地系统耦合与区域可持续发展
长江经济带国土空间保护修复青年学者论坛	2020.09	线上	赵文武	人地系统耦合框架下的生态系统服务
第二届全国区域生态学学术研讨会	2020.10	西安	赵文武	人地系统耦合：从黄土高原开始
中国生态文明与可持续发展 2020 年学术论坛	2020.11	南昌	赵文武	生态文明与可持续发展的研究进展与前沿

第十九届中国生态学大会	2020.11	线上	赵文武	人地系统耦合与可持续发展
国际华人青年水科学协会 CYWater 第八届夏季会议	2020.08	线上	龚伟	生态系统模型 Biome-BGC 的水碳联合优化
“一带一路”区域生态系统服务关系变化情景与影响阈值	2020.12	西安	刘焱序	“一带一路”区域生态系统服务关系变化情景与影响阈值
北师大地理科学学部年会	2020.12	北京	刘焱序	泛第三极水-粮-能-生态系统关联研究进展

陆发院 2020 年师生国内会议参与情况

会议名称	时间	地点	参会师生
中国生态文明与可持续发展 2020 年学术论坛	2020.11	南昌	赵文武、高璇、毛慧贞、韩逸、侯焱臻、李梅、董顺杰
第十九届中国生态学大会	2020.11	线上	赵文武、李长嘉、侯焱臻
第二届全国区域生态学术研讨会	2020.11	西安	刘焱序、郑海燕
第二届生态系统服务与可持续性研讨会	2020.11	线上	李长嘉、詹天宇、王奕佳、张锐、殷楠
第十八届中国水论坛	2020.11	南京	李子栋、覃颖祚、王奕佳、陈鹏
第十届景观生态学学术研讨会	2020.12	西安	刘焱序、张军泽、高璇
北师大地理科学学部年会	2020.12	北京	刘焱序、杨思琪、王亚萍、冯思远、高德新、付佳琦、张军泽

六、文化建设

1. 云端毕业生欢送会

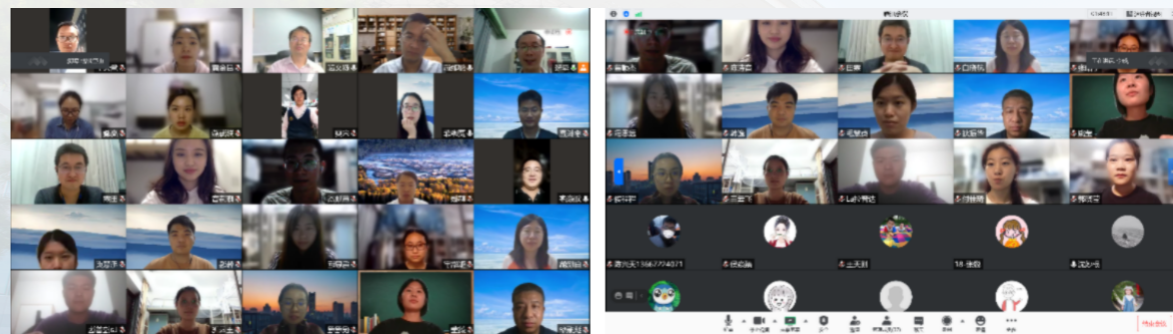
2020 年 7 月 15 日，陆发院院长赵文武教授首先致辞，祝贺同学们顺利完成学业。毕业生们发表毕业感言，回顾了研究生生涯中的点点滴滴，表达了对老师、同学们的感谢与祝福。各位导师寄语自己的毕业生，并完成了云端合影。



云端毕业生欢送会

2. 迎新交流会

2020 年 9 月 15 日，陆发院在线举办迎新交流会。院长赵文武教授详细介绍了陆发院发展与建设情况。新生进行自我介绍和经验分享。大家谈到了自己的学习、生活感悟，对未来展开了想象，大家的发言真情流露，充满对新的学习生涯的美好期待和向往。陆发院全体教师表达了对新生的欢迎，期盼同学们能够在陆发院享受健康学习、拥抱成功，使同学们切身感受到了学院大家庭的温馨氛围。



线上迎新交流会

3. 教学基本功交流

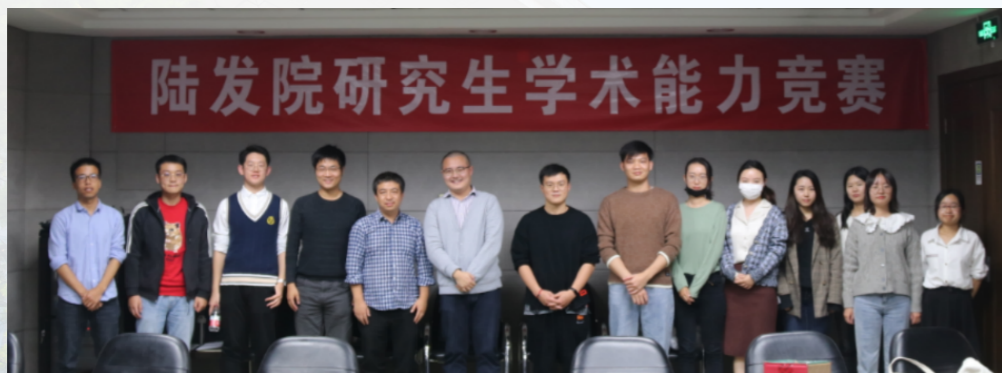
2020年9月14日，陆发院在京师科技大厦12-26会议室举办了第三届教学基本功交流活动。陆发院院长赵文武教授主持。在本次活动中，每位老师有15分钟的时间进行教案介绍与教学演示。评委们针对每位老师进行点评，指出存在的问题与不足，进一步提高了老师们的教学热情，加深了对教学技能与方法的理解，取得了良好效果。



第三届教学基本功活动

4. 研究生学术能力竞赛

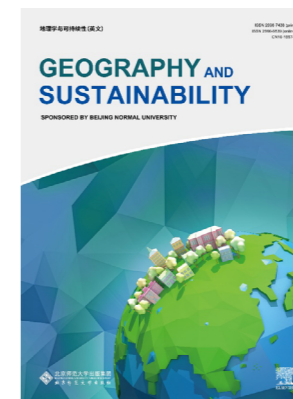
2020年10月24日，陆发院在京师大厦三楼第五会议室举办了第三届研究生学术能力竞赛，竞赛由陆发院刘焱序老师主持，龚伟老师、狄振华老师、刘焱序老师、李长嘉老师担任评委。本次竞赛展现了同学们扎实的研究功底和优秀的创新意识，展示了同学们蓬勃向上的精神面貌，刘老师也给同学们提出了一些科研上的建议并祝愿同学们有进一步的学术突破。



第三届研究生学术能力竞赛

七、期刊建设

2020年是 Geography and Sustainability 期刊的创刊之年，主要取得如下系列进展：



1. 按期出版文章，成功入选 Scopus 数据库和中国地理资源领域高质量期刊目录

2020年 Geography and Sustainability 期刊共出版论文4期37篇文章，其中18篇文章第一单位为海外作者，占48.6%。目前所发表的文章，已经被 Google Scholar 引用194次、Scopus 引用110次、Web of Science 引用70次（2021年1月6日统计）；篇均被 Google Scholar 引用5.24次、Scopus 引用2.97次、Web of Science 引用1.89次。文章来源的国际化和高引用率，展现了良好的国际影响力。2020年11月，Geography and Sustainability 期刊成功入选 Scopus 数据库和中国地理资源领域高质量期刊目录。

2. 建立具有广泛国际影响力的编委会、编辑部团队，为期刊运行奠定人员保障

依托来自全球20个国家52位专家，组建了具有广泛的国际影响力的编委会队伍。其中，编委会中，院士7人，国际地理联合主席1人、副主席2人，中国地理学会理事长1人、监事长1人。密切和北京师范大学出版集团、爱思维尔国际出版集团的合作关系，完成期刊编辑部主要人员的招聘工作。同时，依托澳大利亚 (Neil Sipe)、美国 (Stefani Daryanto)、葡萄牙 (Carla Sofia Santos Ferreira) 相关学者，组建了语言编辑团队，筑牢期刊国际化出版团队与平台。

3. 主办或参与国际学术论坛，加强期刊宣传推广工作

依托国际地理联合会面向未来地球的地理学专业委员会，召开地理学与可持续性2020年学术论坛，举办论文写作与生态系统服务国际培训班，合作举办 The IGU India International Conference (Virtual) 2020 国际会议，拓展国际交流平台。同时，依托微信、Twitter、领英等多种社交媒体，逐步开展期刊宣传与推广工作，提升期刊影响力。

4. 逐步探索期刊运行模式，优化内部管理机制，申请国际合作项目

根据期刊三审三校要求，参加主编岗位培训，获得相应资格证书。逐步探索期刊运行模式，优化内部管理机制。同时，围绕“地理学与可持续发展领域的人才培养与合作交流”，成功申请北京师范大学全球发展战略合作伙伴计划专项“一带一路”特色伙伴项目、中国教育国际交流协会2020年中国-中东欧国家高校联合教育项目、国家外专引智项目，为期刊发展奠定国际合作项目支撑。

八、大事记

1. 2020.01: 傅伯杰教授荣获 CCTV 2019 年度科技创新人物。
2. 2020.03: Geography and Sustainability 期刊发布创刊号。
3. 2020.03: 傅伯杰院士团队提出推进整体实现联合国可持续发展目标 (SDGs) 的系统路径从分类 (Classification)、统筹 (Coordination)、协作 (Collaboration) 三个方面提出了整体实现 SDGs 的“分类 - 统筹 - 协作” (3C) 系统方案。该成果于 2020 年 3 月 19 日在线发表于《National Science Review》。
4. 2020.03: 傅伯杰院士团队在 Science Bulletin 发表“A systematic approach is needed to contain COVID-19 globally”, 将中国抗击疫情的非医疗综合方案凝练为统筹、分类、协作三个方面, 系统总结了我国抗击疫情的成功经验, 提出相关思考。
5. 2020.04: Paulo Alexandre da Silva Pereira 博士被聘地理科学学部客座教授。
6. 2020.04: 国家自然科学基金重大项目“干旱半干旱地区生态 - 水文过程及其对生态系统服务功能的影响”项目启动与实施方案研讨会于 2020 年 4 月 27 日下午通过腾讯会议举行。会议由傅伯杰院士主持。项目负责人傅伯杰院士对项目的总体情况和实施计划进行介绍, 进一步明确了各课题的任务分工, 并对未来工作计划进行了部署。
7. 2020.05: 傅伯杰院士荣获 2020 年英国皇家地理学会荣誉会士。
8. 2020.06: IGU-GFE 委员会讨论制订了 2020-2024 未来五年工作计划, 委员会未来将在推动 Geography and Sustainability 期刊建设、组织国际会议专场、组织学术专刊、建立青年工作委员会、举办地理学与可持续性工作坊与培训等五个主要方面开展活动。
9. 2020.06: 第二届生态系统服务与学术论文写作工作坊于 2020 年 6 月 22 日 -26 日以线上研讨会的方式开展。本届工作坊由北京师范大学地理科学学部陆地表层系统科学与可持续发展研究院和 Geography and Sustainability 期刊主办, 国际地理联合会面向未来地球的地理学专业委员会、中国地理学会青年工作委员会协办, 面向全球青年学者和研究生开放。
10. 2020.07: 陆发院与地理科学学部自然资源学院、地理学院联合承办 2020 年度云夏令营。学员通过网络平台, 了解自然资源、自然地理学学科前沿, 开展与专业教师的视频交流。
11. 2020.07: 陆发院顺利举行 2020 年云端毕业生欢送会。陆发院院长赵文武教授首先致辞, 祝贺同学们顺利完成学业。毕业生们发表毕业感言, 表达了对老师、同学们的感谢与祝福。
12. 2020.07: IGU-GFE 专业委员会收到国际地理联合会通知, 赵文武教授继续担任 IGU-GFE 专业委员会主席 (2020-2024), 李琰副教授担任 IGU-GFE 专业委员会秘书长, 来自美国、澳大利亚、挪威等 9 个国家的 10 名国际学者组成编委会委员。
13. 2020.08: Geography and Sustainability 期刊编委会委员 Mike Meadows 与 Celine Rozenblat 教授分别被选为国际地理联合会的 2020-2024 的主席与副主席。
14. 2020.09: 陆发院成功举办在线迎新生交流会。院长赵文武教授详细介绍了陆发院发展与建设情况。新生进行自我介绍和经验分享。陆发院各位老师表达了对新生的欢迎, 提出了宝贵建议, 使同学们切身感受到了学院大家庭的温馨氛围。
15. 2020.09: 陆发院成功举办第三届教学基本功交流活动, 进一步提高了老师们的教学热情, 加深了对教学技能与方法的理解, 取得了良好效果。
16. 2020.10: 陆发院成功举办第三届研究生学术能力竞赛, 充分展现了同学们扎实的研究功底和优秀的创新意识。刘焱序、龚伟、狄振华、李长嘉等几位老师进行精彩点评。
17. 2020.10: 2020 年 10 月 12 日, 自然: 生态与进化《Nature Ecology & Evolution》在线发表了北京师范大学地理科学学部傅伯杰院士团队的最新研究成果“完善森林恢复, 以实现可持续发展目标 15” (Improve forest restoration initiatives to meet Sustainable Development Goal 15)。
18. 2020.11: Geography and Sustainability 期刊入选 Scopus 数据库和中国地理资源领域高质量期刊目录。
19. 2020.12: 国际地理联合会“面向未来地球的地理学: 人地系统耦合与可持续发展”专业委员会与北京师范大学 Geography and Sustainability 期刊共同举办 2020 年地理学与可持续性研讨会, 与会专家在加强国际合作、开展国际课程、资助交流访学等方面展开深入讨论, 为进一步深入合作奠定了良好基础。

九、大家庭名录

教师

姓名	性别	职称	研究方向
傅伯杰	男	教授	地理学、生态学
赵文武	男	教授	自然地理与自然资源
缪驰远	男	教授	水文与水资源
叶爱中	男	教授	水文与水资源
王帅	男	教授	综合自然地理
沈妙根	男	教授	全球变化生态学、生态遥感
李琰	男	副教授	植被与气候相互作用、气候变化与农业、城市气候
龚伟	男	副教授	水文与水资源
狄振华	男	讲师	水文与水资源
刘焱序	男	讲师	综合自然地理与景观生态学
李长嘉	男	讲师	综合自然地理与地表过程
邵娜	女	综合秘书	
贾晔菲	女	科研助理	
高璇	女	科研助理	
杜怡然	女	助理编辑	

博士后

姓名	性别	年级	导师
安艺明	女	18 博士后	赵文武
徐茹	女	19 博士后	傅伯杰
白晓航	女	20 博士后	傅伯杰
王雪松	男	20 博士后	赵文武

研究生

姓名	性别	年级	导师
刘月	女	15 直博	赵文武
韩静	女	15 单考	赵文武
沈晨伟	男	15 博	段青云

王晶	女	16 博	赵文武
李文韬	男	16 博	段青云
王恒	男	16 博	段青云
范非	男	16 硕 (在职)	赵文武
侯静雯	女	16 硕	叶爱中
席阳	女	16 硕	缪驰远
李彤	男	17 博	傅伯杰
潘宁	女	17 博	傅伯杰
杨思琪	女	17 博	赵文武
张翀	男	17 博	段青云
田霖	男	17 博	叶爱中
吴京文	男	17 博	缪驰远
梁秋萍	女	17 硕 (在职)	赵文武
李广元	男	17 硕 (在职)	赵文武
康美美	女	17 硕	赵文武
郑海燕	女	17 硕	缪驰远
黄李东	女	17 硕	叶爱中
王娜	女	17 硕	龚伟
张锐	女	18 博	傅伯杰
张军泽	男	18 博	傅伯杰
宋爽	男	18 直博	傅伯杰
华廷	男	18 直博	赵文武
范雪薇	女	18 博	段青云
姜塞平	女	18 博	叶爱中
赵嵩	女	18 硕	傅伯杰
翟睿洁	女	18 硕	赵文武
邢畅	女	18 硕	段青云
陈浩宁	女	18 硕	缪驰远
殷楠	女	18 硕	王帅
张正亥	女	18 硕	叶爱中
汪潇潇	女	18 硕	狄振华
梁优优	女	18 硕	龚伟
王宁	女	18 硕	龚伟
李云霞	女	18 硕 (在职)	赵文武

王奕佳	女	19 直博	傅伯杰
侯焱臻	女	19 直博	赵文武
吴怡	女	19 直博	缪驰远
冒晨政	女	19 直博	段青云
高德鑫	男	19 博	傅伯杰
刘晓星	女	19 博	赵文武
周奥	女	19 博	赵文武
王亚萍	女	19 博	王帅
覃颖祚	男	19 硕	傅伯杰
王涵	女	19 硕	赵文武
韩静雅	女	19 硕	缪驰远
李慧晴	女	19 硕	叶爱中
李子栋	男	19 硕	王帅
李梅	女	19 硕	狄振华
王冰倩	女	19 硕	龚伟
陈兴天	男	19 硕	龚伟
姚莹	女	20 直博	傅伯杰
王奕佳	女	20 直博	傅伯杰
吕金霞	女	20 博	赵文武
韩逸	男	20 博	赵文武
詹天宇	男	20 博	赵文武
郑海燕	女	20 博	缪驰远
张疋亥	女	20 博	叶爱中
陈鹏	男	20 博	王帅
陈诗音	女	20 硕	傅伯杰
冯思远	女	20 硕	赵文武
郭晓莹	女	20 硕	缪驰远
王云飞	男	20 硕	叶爱中
张皓宇	女	20 硕	王帅
侯程程	女	20 硕	李琰
付佳琦	女	20 硕	龚伟
董顺杰	男	20 硕	狄振华

十、往届毕业生信息

年级	姓名	毕业去向
12 直博	全继萍	中国气象局北京城市气象研究所
12 博	冯强	山西农业大学任教
13 硕	刘源鑫	中国科学院生态研究中心博后
14 硕	丁婧祎	澳大利亚新南威尔士大学读博
14 硕	吴京文	北京师范大学读博
14 硕	周正	中国建设银行北京支行
14 硕	乔媛媛	北京亦庄实验中学
14 硕	王雅梅	旭辉集团股份有限公司
14 直博	史雨涵	中国民航大学任教
14 单考	范明强	山东元鸿勘测规划设计有限公司
14 单考	张学栋	山东省国土资源厅
15 博	孙巧红	加拿大维多利亚大学博士后
15 硕	魏慧	中国科学院地理科学与资源研究所读博
15 硕	范昊	北京师范大学读博
15 硕	苏璐	美国加州大学洛杉矶分校读博
15 硕	姜林	重庆一中任教
15 硕	杜超	中科曙光
15 硕	李梦炜	北京深度奇点有限公司
16 博	王恒	重庆师范大学任教
16 博	李文韬	河海大学博后
17 博	李彤	江西理工大学任教
17 博	吴京文	加拿大 UNBC 博后 (签证申请中)
17 硕	郑海燕	北京师范大学读博
17 硕	黄李东	北师大亚太实验学校任教
17 硕	康美美	河北师范大学任教
17 硕	王娜	广东佛山一中任教